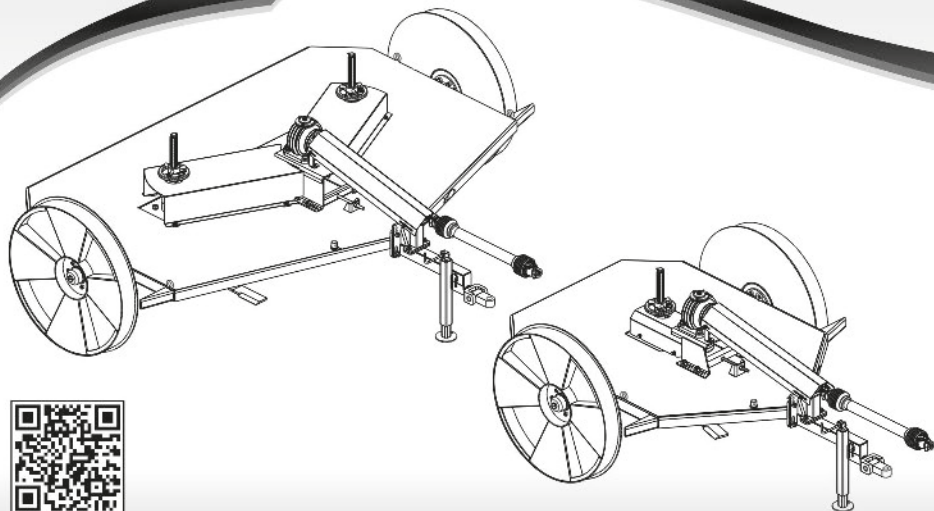


RAC/RACD

Roçadeira de Arrasto Cardan
Roçadeira de Arrasto Cardan Dupla



www.baldan.com.br

Manual de Instruções

INTRODUÇÃO

Agradecemos a preferência e queremos parabenizá-lo pela excelente escolha que acaba de fazer, pois você adquiriu um produto fabricado com a tecnologia **BALDAN IMPLEMENTOS AGRÍCOLAS S/A**.

Este manual irá orientá-lo nos procedimentos que se fazem necessários desde a sua aquisição até os procedimentos operacionais de utilização, segurança e manutenção.

A **BALDAN** garante que entregou este implemento à revenda completo e em perfeitas condições.

A revenda responsabilizou-se pela guarda e conservação durante o período que ficou em seu poder, e ainda, pela montagem, reapertos, lubrificações e revisão geral.

Na entrega técnica o revendedor deve orientar o cliente usuário sobre manutenção, segurança, suas obrigações em eventual assistência técnica, a rigorosa observância do termo de garantia e a leitura do manual de instruções.

Qualquer solitação de assistência técnica em garantia, deverá ser feita ao revendedor em que foi adquirido.

Reiteramos a necessidade da leitura atenta do certificado de garantia e a observância de todos os itens deste manual, pois agindo assim estará aumentando a vida de seu implemento.



Manual de Instruções



ÍNDICE

01 - Normas de Segurança	6 a 11
02 - Componentes	
- <i>Roçadeira de Arrasto Cardan - RAC 1700</i>	12
- <i>Roçadeira de Arrasto Cardan Dupla - RACD 3400</i>	13
03 - Especificações Técnicas	14
04 - Montagem	
- <i>Montagem da roda</i>	15
- <i>Montagem do cabeçalho</i>	15 a 16
- <i>Montagem do eixo das facas</i>	17
05 - Engate ao trator	18 a 19
- <i>Acoplamento do cardan na TDP</i>	19 a 20
- <i>Corte do cardan</i>	18 a 21
06 - Regulagens e Operações	
- <i>Regulagem da altura de corte</i>	22
- <i>Operações</i>	23
07 - Manutenção	
- <i>Tensão das correias</i>	24
- <i>Porcas das polias</i>	25
- <i>Troca das facas</i>	26 a 27
- <i>Lubrificação</i>	27
- <i>Tabela de graxas e equivalentes</i>	27
- <i>Pontos de lubrificação</i>	28 a 29
- <i>Troca de óleo</i>	29 a 30
08 - Cuidados	30
09 - Manutenção	30
10 - Opcional	31
- <i>Kit de Transporte Lateral - RACD 3400</i>	31
11 - Identificação	32
- <i>Identificação do Produto</i>	32 a 23
- <i>Anotações</i>	34 a 35
- <i>Certificado de Garantia</i>	36 a 42
Catálogo de Peças RAC 1700 e RACD - 3400	43



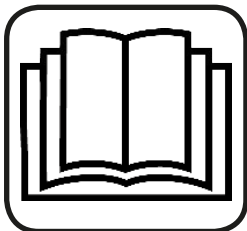
01 - NORMAS DE SEGURANÇA



Este símbolo indica importante advertência de segurança. Sempre que encontrá-lo neste manual, leia com atenção a mensagem que segue e esteja atento quanto à possibilidade de acidentes pessoais.

ATENÇÃO

• Leia o manual de instruções atentamente para conhecer as práticas de segurança recomendadas.



ATENÇÃO

• Somente comece a operar o trator, quando estiver devidamente acomodado e com o cinto de segurança preso.



ATENÇÃO

• Não transporte pessoas sobre o trator e nem dentro ou sobre o equipamento.





ATENÇÃO

- Há riscos de lesões graves por tombamento ao trabalhar em terrenos inclinados.
- Não utilize velocidade excessiva.



ATENÇÃO

- Antes de fazer qualquer manutenção em seu equipamento, certifique-se que ele esteja devidamente parado.
- Evite ser atropelado.



ATENÇÃO

- Existe risco de possíveis lesões ao operador da roçadeira e aos expectadores durante as operações de corte pelos motivos a seguir:
- Contato do corpo com as facas rotativas
 - Envolvimento do corpo eixos de transmissão e eixos rotativos.



Este símbolo indica importante advertência de segurança. Sempre que encontrá-lo neste manual, leia com atenção a mensagem que segue e esteja atento quanto à possibilidade de acidentes pessoais.



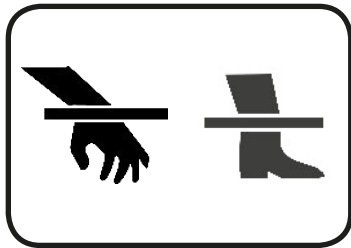
ATENÇÃO - FACAS ROTATIVAS (MANTENHA DISTÂNCIA)

Para prevenir sérios ferimentos ou morte quando o equipamento está em funcionamento e as facas estão girando.

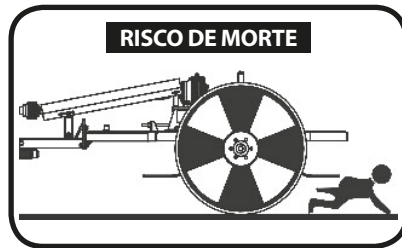
Pare o equipamento, se houver pessoas a 50 metros.



Não ponha mãos ou pés sob o chassi.

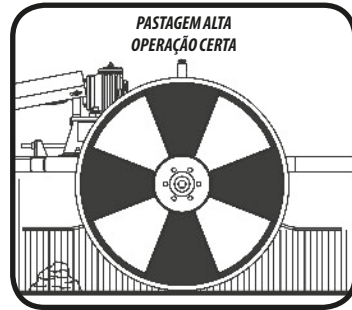
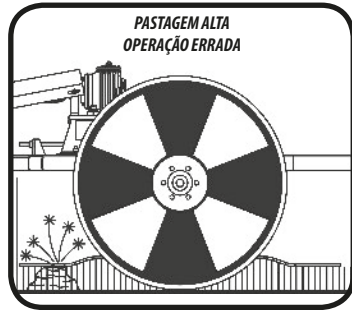


Nunca permita pessoas sobre ou sob a roçadeira especialmente crianças.



ATENÇÃO









Nunca opere com a faca em altura mínima sobre terrenos com pasto muito alto. Quando for operar neste tipo de pastagem, realize duas operações de roçagem para evitar o contato das facas com objetos escondidos por entre a pastagem.






ADVERTÊNCIA


O manejo incorreto deste equipamento pode resultar em acidentes graves ou fatais. Antes de colocar o implemento em funcionamento, leia cuidadosamente as instruções contidas neste manual. Certifique-se de que a pessoa responsável pela operação está instruída quanto ao manejo correto, seguro e se leu e entendeu o manual de instruções referente a esta máquina.


- 01 -  Quando operar com o implemento, não permita que pessoas se mantenham muito próximas ou sobre o implemento.
- 02 -  Quando fizer qualquer serviço de montagem ou desmontagem nas seções de disco colocar luvas nas mãos.
- 03 -  Ao ligar ou desligar as mangueiras hidráulicas, aliviar a pressão do circuito.
- 04 -  Verificar periodicamente o estado de conservação das mangueiras. Se há indícios de vazamento de óleo substituí-la imediatamente, porque o óleo trabalha sob alta pressão e pode provocar graves ferimentos.
- 05 -  Não use roupas muito folgadas, pois poderão enroscar-se no implemento.
- 06 -  Ao colocar o motor do trator em funcionamento, esteja devidamente sentado no assento do operador e ciente do conhecimento completo do manejo correto e seguro tanto do trator como do implemento. Ponha sempre a alavanca do câmbio na posição neutra, desligue a engrenagem do comando da tomada de força e coloque os comandos do hidráulico na posição neutra.
- 07 -  Não ligue o motor do trator em recinto fechado, sem a ventilação adequada, pois os gases de escape são nocivos à saúde.
- 08 -  Ao manobrar o trator para o engate do implemento, certifique-se de que possui o espaço necessário e de que não há ninguém muito




próximo, faça sempre as manobras em marcha reduzida e esteja preparado para frear em emergência.


09 -  Não faça regulagens com o implemento em funcionamento.


10 -  Ao trabalhar em terrenos inclinados, proceda com cuidado procurando sempre manter a estabilidade necessária. Em caso de começo de desequilíbrio reduza a aceleração, vire as rodas para o lado da declividade do terreno e nunca levante o implemento.

11 -  Conduza sempre o trator a velocidades compatíveis com a segurança, especialmente nos trabalhos em terrenos acidentados ou declives, mantenha o trator sempre engatado.

12 -  Ao conduzir o trator em estradas, mantenha os pedais do freio interligados.

13 -  Não trabalhe com o trator com a frente leve. Se a frente tiver tendência para levantar adicione mais pesos na frente ou nas rodas dianteiras.

14 -  Ao sair do trator coloque a alavanca do câmbio na posição neutra e aplique o freio de estacionamento. Não deixe nunca o implemento engatado no trator na posição levantada do sistema hidráulico.

15 -  Bebidas alcoólicas ou alguns medicamentos podem gerar a perda de reflexos e alterar as condições físicas do operador. Por isso, nunca opere esse equipamento, sobre o uso dessas substâncias.

16 -  Leia ou explique todos os procedimentos acima, ao usuário que não possa ler.



ROÇADEIRA DE ARRASTO CARDAN - RAC 1700

02 - COMPONENTES

- 1 - Chassi
- 2 - Jumelo
- 3 - Macado Hidráulico
- 4 - Suporte do Cardan
- 5 - Cardan
- 6 - Eixo de transmissão
- 7 - Proteção do eixo
- 8 - Caixa Redutora
- 9 - Correia
- 10 - Proteção da Correia
- 11 - Adesivo
- 12 - Regulador de altura de corte
- 13 - Eixo das Facas
- 14 - Facas
- 15 - Rodas

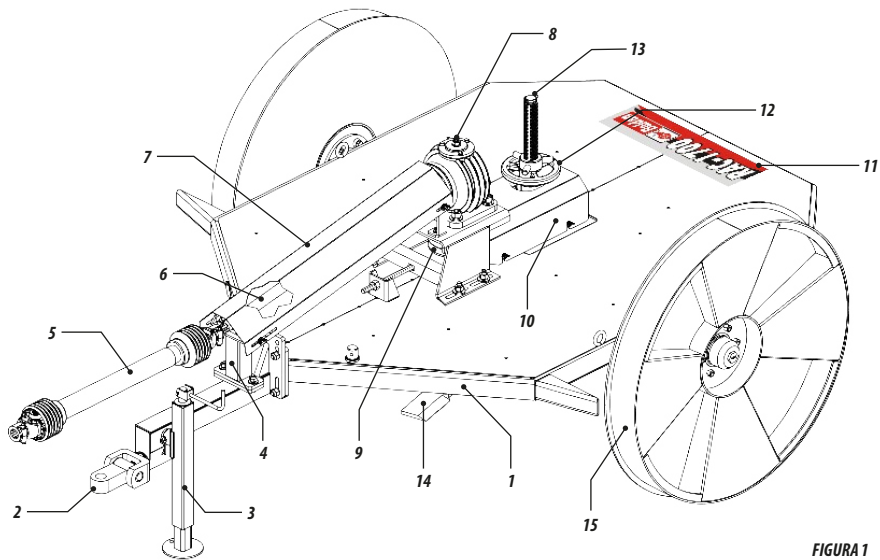


FIGURA 1

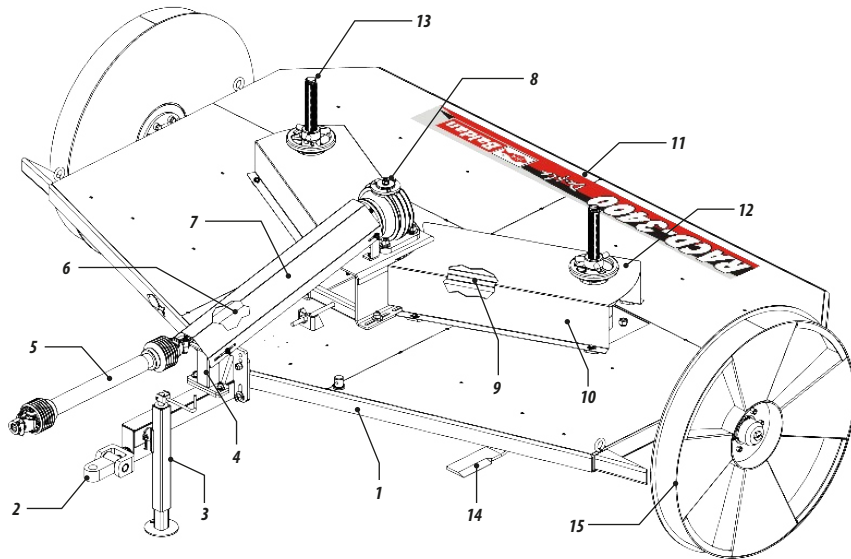


ROÇADEIRA DE ARRASTO CARDAN - RACD 3400

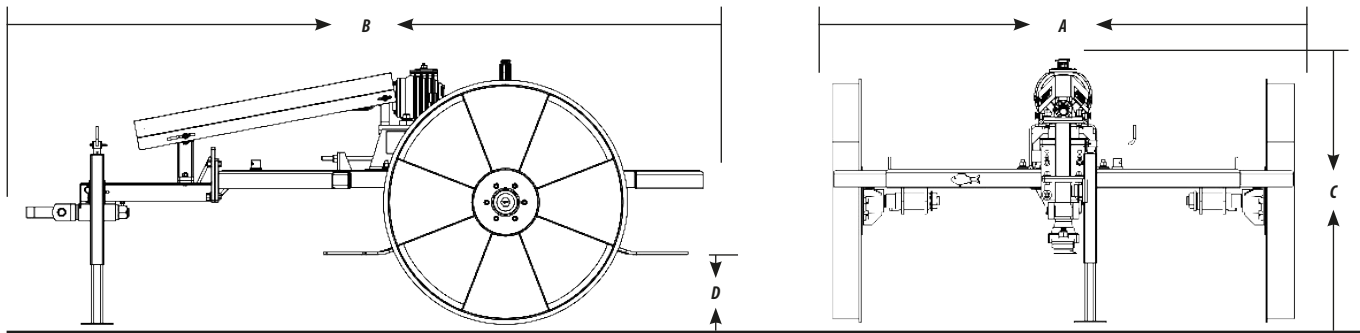
FIGURA 2

02 - COMPONENTES

- 1 - Chassi
- 2 - Jumelo
- 3 - Macado Hidráulico
- 4 - Suporte do Cardan
- 5 - Cardan
- 6 - Eixo de transmissão
- 7 - Proteção do eixo
- 8 - Caixa Redutora
- 9 - Correia
- 10 - Proteção da Correia
- 11 - Adesivo
- 12 - Regulador de altura de corte
- 13 - Eixo das Facas
- 14 - Facas
- 15 - Rodas



03 - ESPECIFICAÇÕES TÉCNICAS



Modelo	Nº de Facas	Largura de Corte (mm)	Altura de Corte (mm) "D"	Largura Total (mm) "A"	Comprimento Total (mm) "B"	Altura Total (mm) "C"	Peso aproximado (kg)	Rotação TDP	RPM das Facas	Potência do Trator (Cv)
RAC 1700	2	1700	100 - 320	2100	2900	1200	800	540	940	60
RACD 3400	4	3400	100 - 320	3800	2900	1200	1180	540	940	70

A Baldan reserva-se o direito de alterar as características técnicas deste produto sem prévio aviso.
As especificações técnicas são aproximadas e informadas em condições normais de trabalho.

TABELA 1



04 - MONTAGEM

- As roçadeiras RAC 1700 e RACD 3400 saem de fábrica semi-montadas para facilitar o transporte. Antes de iniciar a montagem, procure um local ideal, onde facilite a identificação das peças para maior agilidade na montagem.

- Para efetuar a montagem das roçadeiras, proceda da seguinte forma:

MONTAGEM DA RODA - RAC 1700 / RACD 3400 (Figura 4)

1 - Coloque a roda (1) no cubo (2) e fixe com os parafusos (3) e porcas (4).

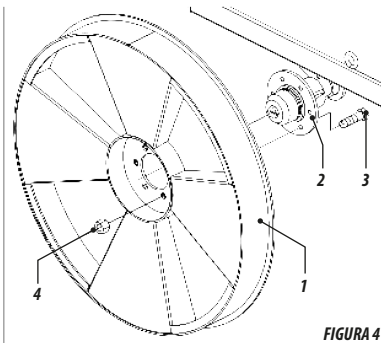
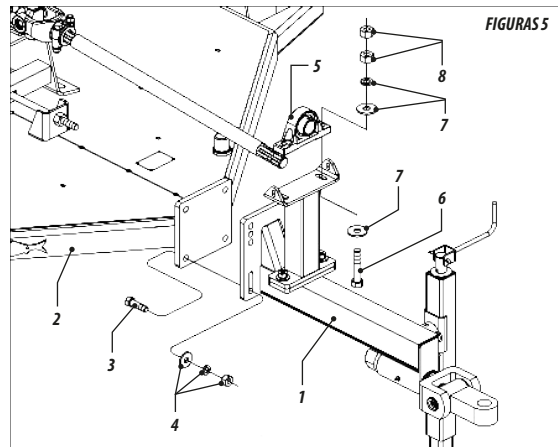


FIGURA 4

MONTAGEM DO CABEÇALHO - RAC 1700 / RACD 3400 (Figuras 5)

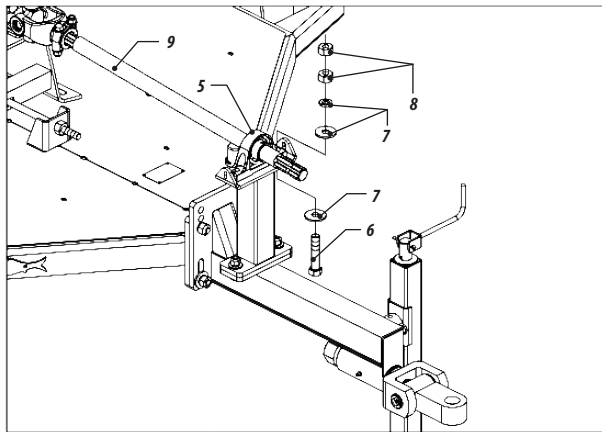
1 - Fixe o cabeçalho (1) na roçadeira (2) através do parafuso (3), arruelas e porcas (4). Em seguida, solte o mancal (5) através do parafuso (6) arruelas (7), porca e contraporca (8).



FIGURAS 5

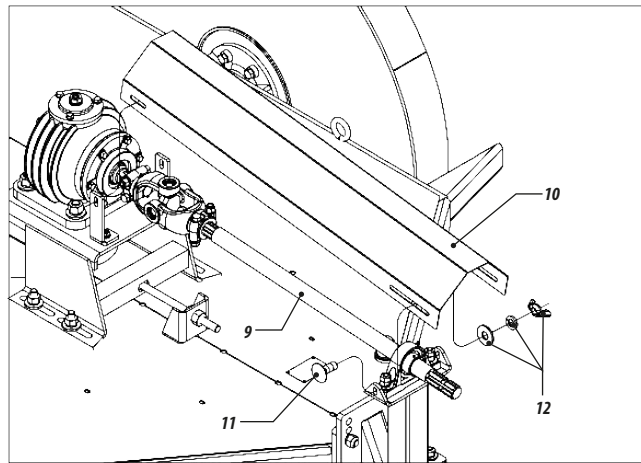


2 - Coloque o eixo (9) no mancal (5) e fixe-o novamente através do parafuso (6) arruelas (7), porca e contraporca (8).



FIGURAS 5

3 - Finalize, colocando a capa de proteção (10) no eixo (9) fixando através do parafuso (11), arruelas e porca borboleta (12).



FIGURAS 5



ATENÇÃO

Não trabalhe com a roçadeira sem a capa de proteção (10) no eixo (9).



MONTAGEM DO EIXO DAS FACAS - RAC 1700 / RACD 3400 (Figuras 6)

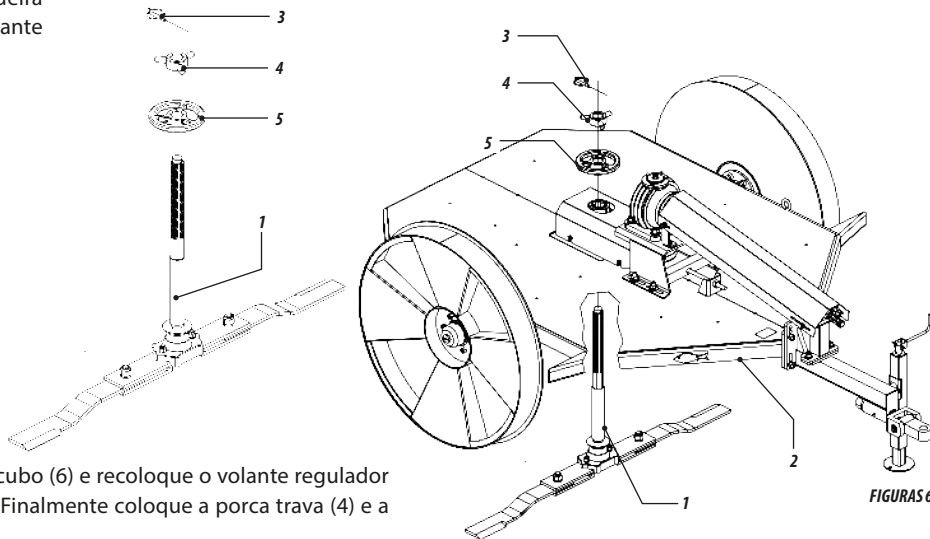
1 - Para montar o eixo das facas (1) na roçadeira (2), retire a trava (3), a porca trava (4) e o volante regulador (5).



IMPORTANTE

Ao finalizar a montagem do eixo das facas, repita o procedimento para montar o segundo eixo na roçadeira modelo RACD 3400.

2 - Depois, introduza o eixo das facas (1) no cubo (6) e recoloque o volante regulador (5) ajustando-o na altura de corte desejada. Finalmente coloque a porca trava (4) e a trava (3).



FIGURAS 6

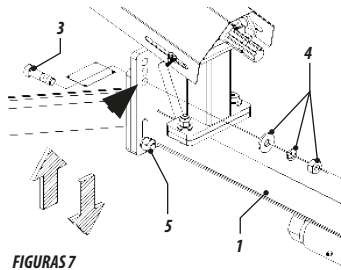
05 - ENGATE AO TRATOR (Figuras 7)

- Antes de acoplar a roçadeira ao trator, verifique se o trator está preparado para o trabalho, observando o seguinte item:

- Verifique se o trator está dotado com jogo de pesos ou lastros na frente ou nas rodas dianteiras ou traseiras, isso dará ao trator maior estabilidade e tração no solo.

- Para acoplar a roçadeira, proceda da seguinte forma:

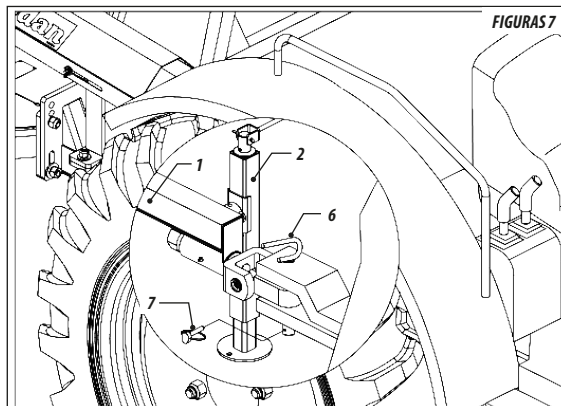
1 - Nivela o cabeçalho (1) da roçadeira em relação ao engate do trator através do macaco mecânico (2). Caso esta nivelção não seja suficiente para o engate ao trator, faça-a através do cabeçalho (1). Para isso proceda da seguinte forma:



FIGURAS 7

2 - Retire os parafusos (3), arruelas e porcas (4), depois solte a porca (5) o suficiente para o cabeçalho ser regulado a altura em relação ao engate do trator. Depois reaperte a porca (5) e fixe novamente os parafusos (3), arruelas e porcas (4).

3 - Em seguida aproxime-se lentamente o trator a roçadeira em marcha-a-ré, ficando atento a aplicação dos freios. Finalmente acople a roçadeira ao trator fixando-a através do pino de engate (6) e trava (7).



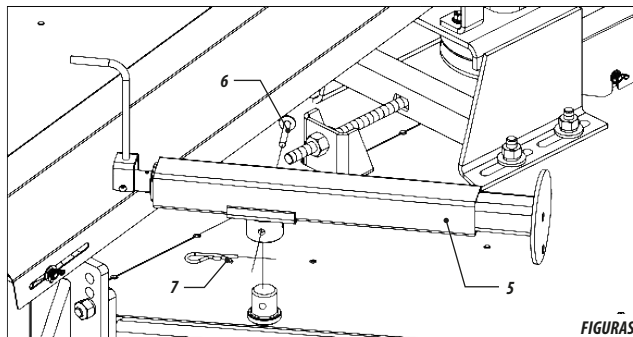
FIGURAS 7

ATENÇÃO

Ao engatar a roçadeira, procure um lugar seguro e de fácil acesso, use sempre marcha reduzida com baixa aceleração.



4 - Antes de trabalhar ou transportar a roçadeira, o macaco mecânico (5) deve permanecer na posição horizontal, sendo fixado na parte superior da roçadeira através do pino (6) e trava (7).



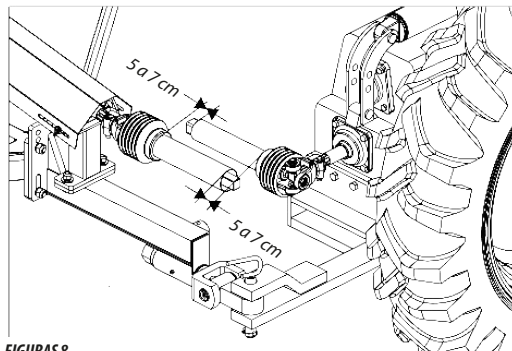
FIGURAS 7

Posição para trabalho / transporte

ACOPLAMENTO DO CARDAN NA TDP - RAC 1700 / RACD 3400 (Figura 8)

- Antes do engate do cardan, verifique o comprimento do mesmo em relação ao modelo do trator que tracionará a roçadeira. Para isso, proceda da seguinte forma:

1 - Separe as partes do cardan acoplado uma parte na TDP e a outra no eixo da roçadeira. Em seguida esterce o trator até que um dos pneus traseiro aproxime-se o máximo da roçadeira. Coloque as partes do cardan lado a lado e verifique se existe uma folga mínima de 5 a 7 cm, entre o "macho" e a "fêmea", caso contrário proceda o corte do cardan conforme instruções na página a seguir.



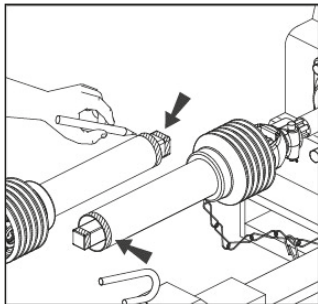
FIGURAS 8



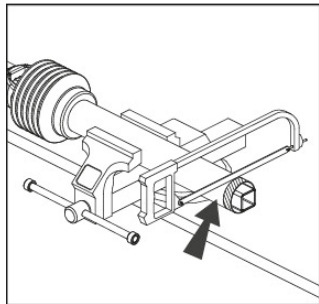
Antes de efetuar o corte no cardan, verifique a regulagem da barra de tração de trator, podendo aumentar ou diminuir seu comprimento evitando assim o corte do cardan.

CORTE DO CARDAN - RAC 1700 / RACD 3400 (Figuras 9)

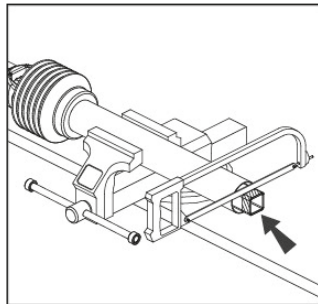
- Para efetuar o corte do cardan, proceda da seguinte forma:



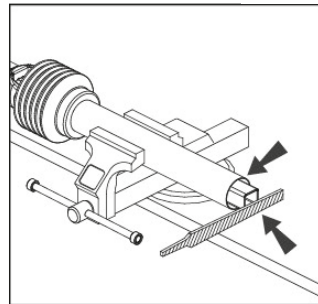
Prenda as metades do eixo cardan próximas uma da outra na posição de trabalho e faça a marcação da parte que será cortada.



Diminua os tubos protetores interno e externo do cardan proporcionalmente.



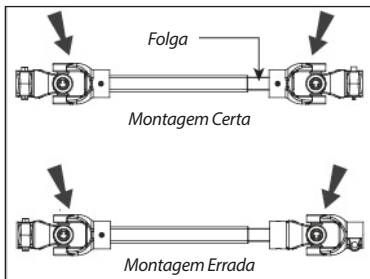
Corte as barras internas do cardan no mesmo comprimento dos tubos protetores.



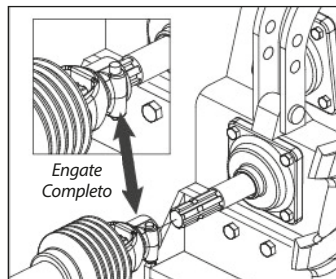
Retire todas as rebarbas e pontas. Limpe e engraxe as barras deslizantes do cardan.

FIGURAS 9

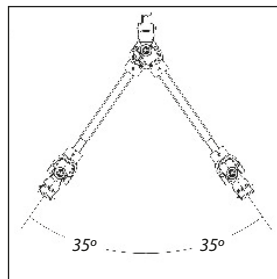




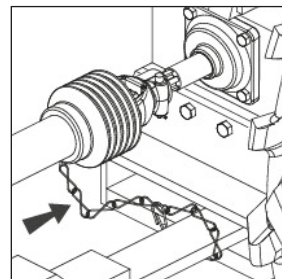
Na montagem, observe que os terminais internos e externos estejam sempre no mesmo plano, alinhados. Verifique também a folga no eixo telescópico, que deve ser de 5 a 7 cm.



Acople a flange no eixo da TDP do trator observando que o engate só se completará quando a trava (1) saltar.



O ângulo de trabalho deve ser no máximo 35 graus.



Não engate as correntes do cardan esticadas. Mantenha uma folga na instalação e considere os movimentos angulares.

FIGURAS 9

ATENÇÃO

A montagem errada provoca vibração excessiva prejudicial a transmissão.

ATENÇÃO

Ao acoplar o cardan na TDP, o trator deve estar com o motor desligado e o freio de estacionamento aplicado.

IMPORTANTE

Em manobras onde os ângulos das junções forem maiores do que 35 graus, desative a tomada de força (TDP).

OBSERVAÇÃO

Toda vez que trocar de trator, verifique novamente o comprimento do eixo do cardan.



06 - REGULAGENS E OPERAÇÕES

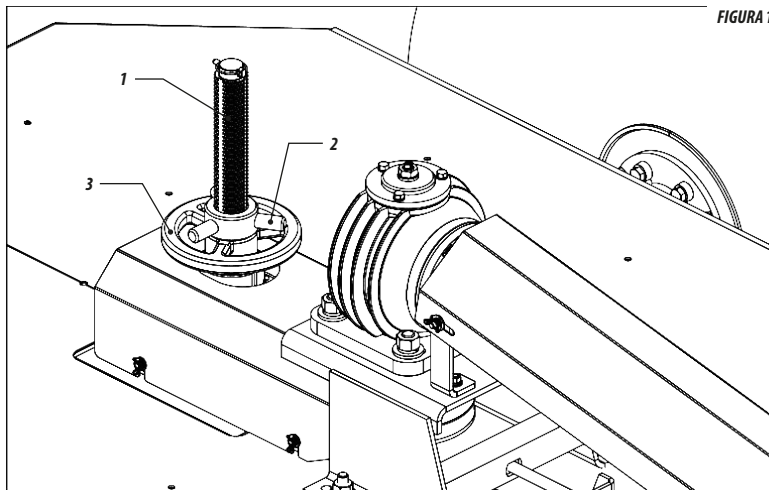
REGULAGEM DA ALTURA DE CORTE - RAC 1700 / RACD 3400 (Figura 10)

- A altura de corte das facas é regulado através do eixo de regulagem (1). Para regulagem de altura, proceda da seguinte forma:

1 - Para regulagem solte a trava (2), e gire o volante (3) até a altura desejada.

2 - Após regulagem, fixe novamente a trava (2).

3 - A altura de corte recomendada deve ser de no mínimo 100 mm e a máxima de 320 mm do solo, para melhor desempenho da roçadeira.



IMPORTANTE

Após ajustar a regulagem, não esqueça de travar o volante fixando novamente a trava (2).



- 1 - *Antes de começar a trabalhar, faça uma revisão completa na roçadeira. Deve-se lubrificar as cruzetas, verificar o nível de óleo do multiplicador e reaperte as porcas e parafusos. Verifique também o travamento dos pinos e contrapinos.*
- 2 - *A rotação ideal de trabalho é 540 rpm na TDP. Verifique a rotação correspondente no motor, no manual do trator. Essa rotação no motor do trator, varia de trator para trator.*
- 3 - *Para melhor desempenho, recomendamos que a altura de corte seja de no mínimo 50 mm acima do solo.*
- 4 - *Para assegurar um bom resultado, o local que será roçado deve estar livre de pedras e tocos.*
- 5 - *Primeiramente, coloque as facas em funcionamento e depois iniciar o corte da vegetação.*
- 6 - *Verifique sempre a profundidade da semente, do adubo e a pressão das rodas compactadoras.*

- 7 - *Não ligue a TDP com as facas travadas em monte de terra, paus e tocos.*
- 8 - *Em solos demasiadamente ondulados, a regulagem da altura de corte deve evitar que as facas toquem o solo excessivamente.*
- 9 - *Em vegetação com grande densidade, recomendamos a utilização de marcha reduzida, mantendo a rotação na TDP em 540 rpm constante.*
- 10 - *Durante todo o trabalho, mantenha a rotação do motor constante, evitando a variação de velocidade média do trator, para não haver ineficiência ou falhas no corte da vegetação.*
- 11 - *A velocidade média recomendada é de 4 a 6 km/h.*
- 12 - *Para acoplar ou desacoplar o cardan, a TDP deve estar desligada.*
- 13 - *Não faça manobras onde os ângulos das junções do cardan forem maiores do que 35 graus, pois ocorrerá ruído típico que anuncia danos imediatos.*



TENSÃO DAS CORREIAS - RAC 1700 / RACD 3400 (Figura 11)

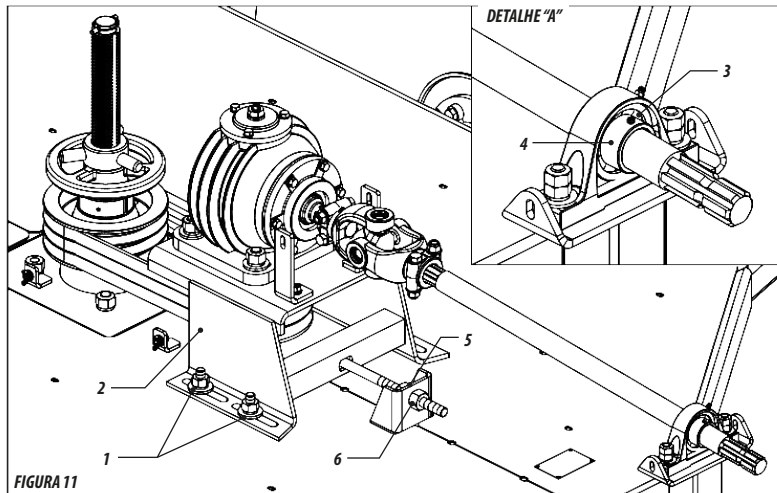
- Verifique a tensão das correias diariamente. A folga normal deve ser de ± 1 cm no centro das mesmas. Para regular a tensão, proceda da seguinte forma:

1 - Solte as porcas (1) do suporte multiplicador (2). Em seguida solte o parafuso allen (3) do rolamento (4), conforme mostra o detalhe "A".

2 - Depois, solte a porca (5), aperte a contra-porca (6) do esticador. Finalmente reaperte a porca (5).

3 - Após a primeira hora de trabalho com a roçadeira, verifique a tensão das correias.

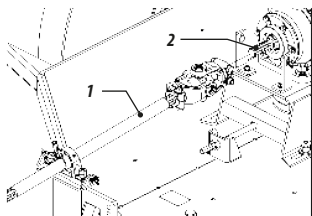
4 - As correias devem ser substituídas em jogo, isto é, as 3 de uma vez e da mesma série.



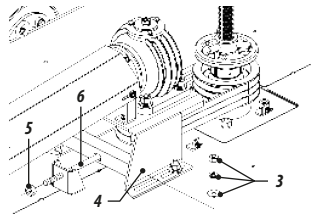
O ajuste das correias deve ser feito de modo a evitar patinagens durante o trabalho.



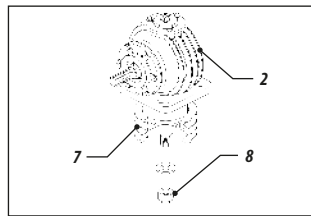
- Com 50 e 70 horas de uso da roçadeira, deve-se verificar o aperto das porcas das polias. Para isso, proceda da seguinte forma:



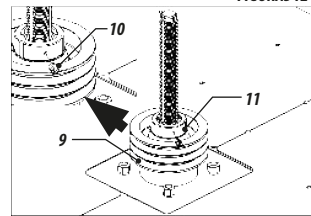
Desengate o eixo cardan (1) da caixa multiplicadora (2).



Solte totalmente as arruelas e porcas (3) do suporte (4) da caixa multiplicadora. Depois solte a porca e contra-porca (5) junto com o tirante (6).



Tire a caixa multiplicadora (2) juntamente com a polia (7). Em seguida solte a arruela e porca (8), trave a polia (7) e reaperte a arruela e porca (8) o necessário.



Depois faça o ajuste na polia (9), retire o parafuso allen (10), gire a porca cilíndrica (11) dando o ajuste necessário e trave-a novamente através do parafuso allen (10).

- Finalize montando novamente todos os componentes.

FIGURAS 12

⚠ ATENÇÃO

Verifique o ajuste das polias sempre que trocar o jogo de correias.

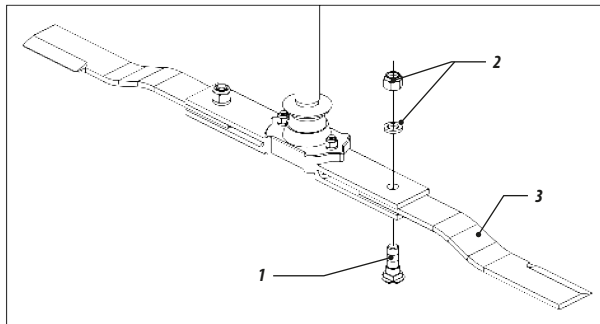


TROCA DAS FACAS - RAC 1700 / RACD 3400 (Figuras 13)

- Para trocar as facas, proceda da seguinte forma:

1 - Solte o parafusos (1), arruelas e porcas (2) proceda a troca das facas (3), e reaperte os parafusos (1), arruelas e porcas (2).

2 - Para retirar o suporte (4) do eixo (5), solte os parafusos (6), arruelas e porcas (7). Retire o conjunto das facas (8), a flange (9), solte a porca e arruela (10). Use o dispositivo saca-polia para retirar o suporte (4).

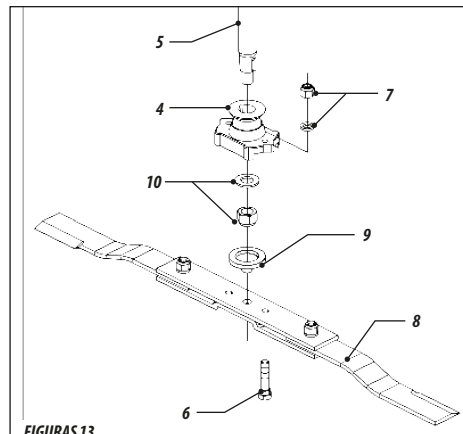


FIGURAS 13



ATENÇÃO

Ao substituir as facas, verificar se os seus pesos são aproximados para evitar desbalanceamento (máximo 50 gramas de diferença).



FIGURAS 13



IMPORTANTE

Mantenha sempre as facas bem afiadas para aumentar o rendimento e requerer menos esforço do trator.

Em caso de perda ou quebra de qualquer um dos elementos rotativos, este deverá ser repostado imediatamente para evitar vibrações e consequentemente danos a roçadeira e falhas no trabalho.



ATENÇÃO

Verifique diariamente as condições e aperto dos parafusos e porcas de fixação das facas.

LUBRIFICAÇÃO - RAC 1700 / RACD 3400

1 - A lubrificação é indispensável para um bom desempenho e maior durabilidade das partes móveis da roçadeira, contribuindo na economia dos custos de manutenção.

2 - Antes de iniciar a operação, lubrifique cuidadosamente todas as graxeiras observando sempre os intervalos de lubrificação nas páginas a seguir. Certifique-se da qualidade do lubrificante, quanto a sua eficiência e pureza, evitando utilizar os produtos contaminados por água, terra e outros agentes.

TABELA DE GRAXAS E EQUIVALENTES

Fabricante	Tipos de graxa recomendada
Petrobrás	Lubrax GMA 2
Atlantic	Litholine MP 2
Ipiranga	Super Graxa Ipiranga Ipírange Super Graxa 2 Ipfiflex 2
Castrol	LM 2
Mobil	Mobilgrease MP 77
Texaco	Marfak 2 Agrotex 2
Shell	Retinax A Alvania EP 2
Esso	Multipurpose grease H
Bardahl	Maxlub APG 2 EP

TABELA 2

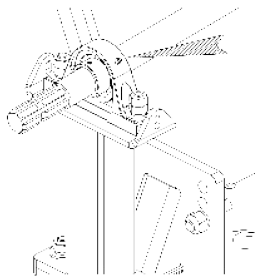
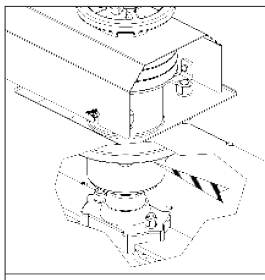


IMPORTANTE

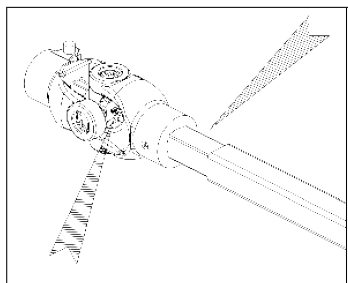
Se houver fabricantes e ou marcas equivalentes que não constam na tabela, consultar manual técnico do fabricante.



LUBRIFICAR CADA 8 HORAS DE TRABALHO - (Figuras 14)



- Lubrificar as cruzetas (1) com graxa em intervalos de 8 horas. O eixo telescópico (2) deverá ser lubrificado semanalmente.



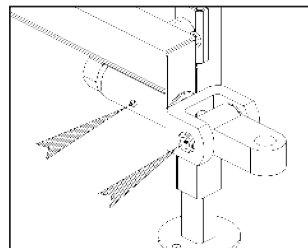
FIGURAS 14

LUBRIFICAR CADA 30 HORAS DE TRABALHO - (Figura 15)



ATENÇÃO

Ao lubrificar as roçadeiras, não exceda na quantidade de graxa nova. Introduza uma quantidade suficientes.



FIGURAS 15

LUBRIFICAR CADA 60 HORAS DE TRABALHO - (Figura 16)

- Lubrifique periodicamente os cubos das rodas aproximadamente a cada 60 horas e no término do ciclo de trabalho, para isso proceda da seguinte forma:

1 - Solte o parafuso (1), retire a calota do cubo (2), examine os rolamentos, se houver folgas, ajuste através da porca castelo (3). Introduza graxa nova na calota (2). Em seguida, recoloque a calota no cubo e reaperte o parafuso (1).

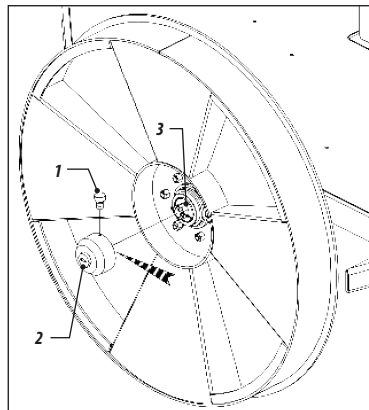


FIGURA 16

TROCA DE ÓLEO - RAC 1700 / RACD 3400 (Figura 17)

- Verifique periodicamente o nível de óleo da caixa multiplicadora de velocidade (1), através do bujão de nível (2) e reabasteça sempre que necessário.

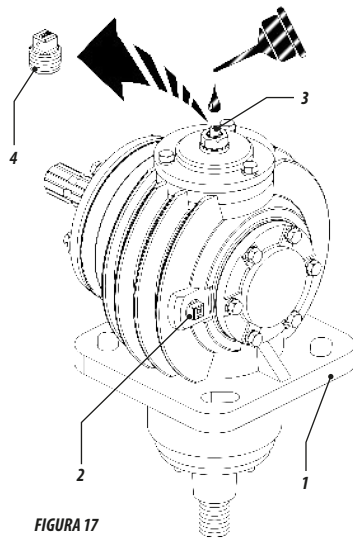


FIGURA 17

ATENÇÃO

Antes de colocar a roçadeira em funcionamento, retire o budo (3) da caixa multiplicadora e coloque em seu lugar o respiro (4).

IMPORTANTE

Substitua o óleo a cada 600 horas de trabalho.

Quando estiver em uso uma determinada marca de óleo, evite completar o nível com óleo de outra marca e outra especificação



ATENÇÃO

*Não coloque óleo acima do nível.
O volume de óleo da caixa (1) é de 1,75 litros.
User somente óleo SAE W90 GL5 API.*

08 - CUIDADOS

- Verifique as condições de todos os pinos e parafusos antes de iniciar o uso da roçadeira.
- A cada 8 horas de trabalho, reaperte os parafusos e porcas.
- A velocidade de deslocamento deve ser cuidadosamente controlada conforme as condições do terreno.
- As roçadeiras Baldan, modelos RAC 1700 e RACD 3400, são utilizadas em várias aplicações, exigindo conhecimento e atenção durante seu manuseio.
- Somente as condições locais, poderão determinar a melhor forma de operação das mesmas.

09 - MANUTENÇÃO

- Ao montar ou desmontar qualquer parte da roçadeira, empregar métodos e ferramentas adequadas.
- Após efetuar todos os reparos e cuidados de manutenção, armazene a roçadeira em local seguro e apropriado.
- Confira sempre se as peças não apresentam desgastes. Se houver necessidade de reposição, exija sempre peças originais Baldan.
- Para conservar a roçadeira, lave-a, retoque a pintura faltante e lubrifique todas as graxeiras.



IMPORTANTE

Não utilize detergentes químicos para lavar a roçadeira, isto poderá danificar a pintura da mesma.



KIT TRANSPORTE LATERAL MECÂNICO - RACD 3400 *(Figura 18)*

- O modelo RACD 3400 pode ser adquirido opcionalmente com o Kit Transporte Lateral Mecânico.

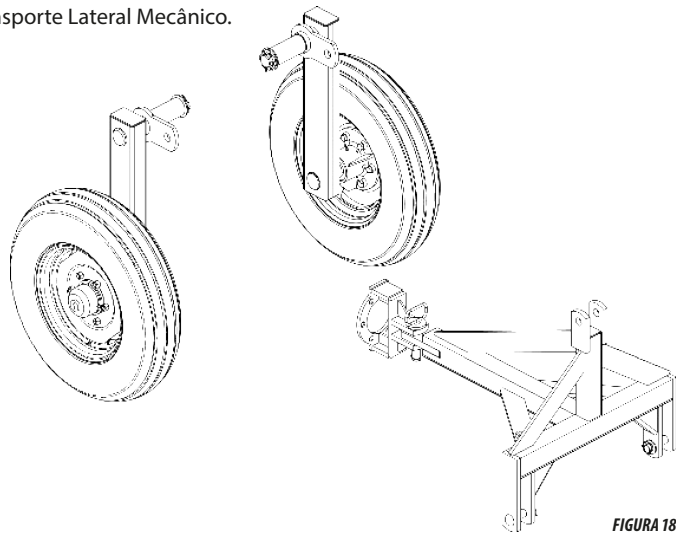


FIGURA 18

11 - IDENTIFICAÇÃO

IDENTIFICAÇÃO DO PRODUTO (Figura 19)

- Para consultar o catálogo de peças ou solicitar assistência técnica na Baldan, indique sempre o modelo (1), número de série (2) e data de fabricação (3), que se encontra na etiqueta de identificação do RAC 1700 e RACD 3400.

EXIJA SEMPRE PEÇAS ORIGINAIS BALDAN



FIGURA 19

ATENÇÃO

Os desenhos contidos neste manual de instruções são meramente ilustrativos.

Para possibilitar uma melhor visão e instrução detalhada, alguns desenhos neste manual, foram removidos os dispositivos de segurança (tampas, proteções, etc.). Nunca opere a roçadeira sem estes dispositivos.



MARKETING
Edição de Catálogos e Manuais

Código: 6055010439-6
Revisão: 03



CONTATO

Em caso de dúvidas, nunca opere ou manuseie o RAC 1700 e RACD 3400, consulte o Pós Venda.
Telefone: 0800-152577
E-mail: posvenda@baldan.com.br



IDENTIFICAÇÃO DO PRODUTO

Faça a identificação dos dados abaixo para ter sempre informações corretas sobre a vida do seu RAC 1700 e RACD 3400.

Proprietário: _____

Revenda: _____

Fazenda: _____ *Cidade:* _____ *País:* _____

Modelo: _____

Certificado Garantia: _____ *Nº de Série:* _____

Data da Compra: _____ / _____ / _____ *Nota Fiscal:* _____



ANOTAÇÕES



CERTIFICADO DE GARANTIA

A **BALDAN IMPLEMENTOS AGRÍCOLAS S/A**, garante o funcionamento normal do implemento ao revendedor por um período de 6 (seis) meses contados a partir da data de entrega na nota fiscal de revenda ao primeiro consumidor final.

Durante este período a **BALDAN** compromete-se à reparar defeitos de material e ou fabricação de sua responsabilidade, sendo a mão de obra, fretes e outras despesas de responsabilidades do revendedor.

No período de garantia, a solicitação e substituição de eventuais partes defeituosas deverá ser feita ao revendedor da região, que enviará a peça defeituosa para análise na **BALDAN**.

Quando não for possível tal procedimento e esgotada a capacidade de resolução por parte do revendedor, o mesmo solicitará apoio da **Assistência Técnica da BALDAN**, através de formulário específico distribuídos aos revendedores.

Após análise dos itens substituídos por parte da Assistência Técnica da Baldan, e concluído que, não se trata de garantia, então será responsabilidade do revendedor os custos relacionados à substituição; bem como as despesas de material, viagem incluindo estadia e refeições, acessórios, lubrificante utilizado e demais despesas oriundas do chamado à Assistência Técnica, ficando a empresa Baldan está autorizada a efetuar o respectivo faturamento em nome da revenda.

Qualquer reparo feito no produto que se encontra dentro do prazo de garantia pelo revendedor, somente será autorizado pela **BALDAN** mediante apresentação prévia de orçamento descrevendo peças e mão de obra à ser executada.

Fica excluído deste termo o produto que sofre reparos ou modificações em oficiais que não pertençam a rede de revendedores **BALDAN**, bem como a aplicação de peças ou componentes não genuínos ao produto do usuário.



A presente garantia torna-se-á nula quando for constatado que o defeito ou dano é resultante de uso indevido do produto, da inobservância das instruções ou da inexperiência do operador.

Fica convencionado que a presente garantia não abrange pneus, depósitos de polietileno, cardans, componentes hidráulico, etc, que são equipamentos garantidos pelos seus fabricantes.

Os defeitos de fabricação e ou material, objeto deste termo de garantia, não constituirão, em nenhuma hipótese, motivo para rescisão de contrato de compra e venda, ou para indenização de qualquer natureza.

A **BALDAN** reserva-se o direito de alterar e ou aperfeiçoar as características técnicas de seus produtos, sem prévio aviso, e sem obrigação de assim proceder com os produtos anteriormente fabricados.



CERTIFICADO DE INSPEÇÃO E ENTREGA

- **SERVIÇO ANTES DA ENTREGA:** Este implemento foi preparado cuidadosamente pela organização de venda, vistoriado em todas as suas partes de acordo com as prescrições do fabricante.
- **SERVIÇO DE ENTREGA:** O usuário foi informado sobre os termos de garantia vigentes e instruído sobre a utilização e cuidados de manutenção.
- Confirmando que fui informado sobre os termos de garantia vigentes e instruído sobre a utilização e manutenção correta do implemento.

Implemento: _____ Nº de Serie: _____

Data: _____ Nº Fiscal: _____ Revenda: _____

Cidade: _____ Estado: _____ CEP: _____

Proprietário: _____ Fone: _____

Endereço: _____ Número: _____

Cidade: _____ Estado: _____

E-mail: _____ Data da venda: _____

1ª - Proprietário

Assinatura / Carimbo da Revenda _____



CERTIFICADO DE INSPEÇÃO E ENTREGA

- **SERVIÇO ANTES DA ENTREGA:** Este implemento foi preparado cuidadosamente pela organização de venda, vistoriado em todas as suas partes de acordo com as prescrições do fabricante.
- **SERVIÇO DE ENTREGA:** O usuário foi informado sobre os termos de garantia vigentes e instruído sobre a utilização e cuidados de manutenção.
- Confirmando que fui informado sobre os termos de garantia vigentes e instruído sobre a utilização e manutenção correta do implemento.

Implemento: _____ Nº de Serie: _____

Data: _____ Nº Fiscal: _____ Revenda: _____

Cidade: _____ Estado: _____ CEP: _____

Proprietário: _____ Fone: _____

Endereço: _____ Número: _____

Cidade: _____ Estado: _____

E-mail: _____ Data da venda: _____

2ª - Revenda

Assinatura / Carimbo da Revenda _____



CERTIFICADO DE INSPEÇÃO E ENTREGA

- **SERVIÇO ANTES DA ENTREGA:** Este implemento foi preparado cuidadosamente pela organização de venda, vistoriado em todas as suas partes de acordo com as prescrições do fabricante.
- **SERVIÇO DE ENTREGA:** O usuário foi informado sobre os termos de garantia vigentes e instruído sobre a utilização e cuidados de manutenção.
- Confirmo que fui informado sobre os termos de garantia vigentes e instruído sobre a utilização e manutenção correta do implemento.

Implemento: _____ Nº de Serie: _____

Data: _____ Nº Fiscal: _____ Revenda: _____

Cidade: _____ Estado: _____ CEP: _____

Proprietário: _____ Fone: _____

Endereço: _____ Número: _____

Cidade: _____ Estado: _____

E-mail: _____ Data da venda: _____

3ª - Fabricante

Favor enviar esta via preenchida no prazo máximo de 15 dias, à BALDAN.

Assinatura / Carimbo da Revenda _____



1.74.05.0059-5

AC MATÃO
ECT/DR/SP

CARTÃO-RESPOSTA

NÃO É NECESSÁRIO SELAR

O SELO SERÁ PAGO POR:



Baldan



BALDAN IMPLEMENTOS AGRÍCOLAS S/A.

Av. Baldan, 1500 | Nova Matão | CEP: 15993-000 | Matão-SP | Brasil

Fone: (0**16) 3221-6500 | Fax: (0**16) 3382-6500

Home Page: www.baldan.com.br | e-mail: sac@baldan.com.br

Exportação: Fone: 55 16 3321-6500 | Fax: 55 16 3382-4212 | 3382-2480

e-mail: export@baldan.com.br



6 0 5 5 0 1 0 4 3 9 6



Baldan



BALDAN IMPLEMENTOS AGRÍCOLAS S/A.

Av. Baldan, 1500 | Nova Matão | CEP: 15993-000 | Matão-SP | Brasil

Fone: (0**16) 3221-6500 | Fax: (0**16) 3382-6500

Home Page: www.baldan.com.br | e-mail: sac@baldan.com.br

Exportação: Fone: 55 16 3221-6500 | Fax: 55 16 3382-4212 | 3382-2480

e-mail: export@baldan.com.br